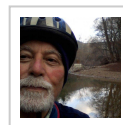
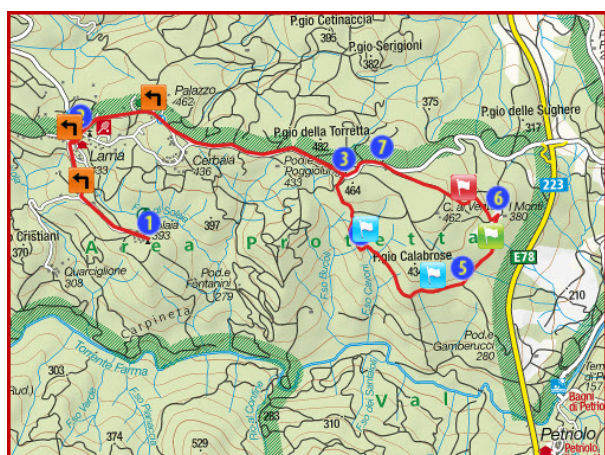


## da Solaia al podere Monti

Claudio Cereda



### Route Summary



Una occasione per guardare il tratto finale della val di Farma dall'alto

### Route Overview



Category: Mountain Biking

Rating: Unrated

Surface: Average

Date Published: 27th December 2015

Difficulty: Medium

Length: 11.610 km / 7.26 mi

Last Modified: 15th January 2016

### Description

Partenza dalla mia abitazione a Solaia

Tratto iniziale su asfalto per sciogliere i muscoli (Lama, Cerbaia e avanti verso la superstrada) sino a una piazzuola a destra

Percorso su fondo parzialmente accidentato

Consigliabile aggiungere la discesa al podere Gamberucci di cui tratterò in un altro percorso

### Waypoints

**1** partenza

(43.09218; 11.25677)



agriturismo Orto del Nigi - olio, pernottamento con appartamenti

## ↩ bivio per Quarciglioni

(43.09541; 11.25048)

da qui si scende verso la Farma su strada asfaltata, si lascia la macchina dove finisce e si prosegue a piedi per il Pozzolungo

## ↩ bivio per Contra

(43.09963; 11.24937)

qui c'è la vecchia fonte di Lama che merita una sosta; da Contra è possibile scendere alla Farma e visitare le zone verso il podere Vignacci

## 2 Bastianini

(43.09992; 11.25023)

bar e bottega - il negozio storico di lesa

## ↩ bivio per Palazzo

(43.10117; 11.25883)

da qui partono i percorsi per Tocchi e Castello di Tocchi oltre che per il podere Ferraia (descritti in altro percorso) la strada a destra porta alla chiesa e al cimitero di Lama

## ↩ bivio per podere Fontanini

(43.09819; 11.26869)

possibilità discesa alla Farma in zona Castellaccio - Le Voltacce

## 3 spiazzo a destra

(43.09638; 11.27778)

Si abbandona la strada provinciale delle pinete, volendo il percorso può partire da qui lasciando l'auto nello spiazzo adiacente all'imbocco della strada.

Inizio discesa verso il fosso dei Cavoni, strada con qualche difficoltà per il fondo sconnesso; ambiente con pini e corbezzoli

## 4 quadrivio

(43.09073; 11.27937)

si arriva ad un trivio da destra verso sinistra

la prima strada porta verso il fosso di Bucoli (vista solo in carta)

la seconda strada porta alla Farma nel punto dove il fosso dei Cavoni entra nella Farma; è percorribile e attraversa uno splendido sughereto.

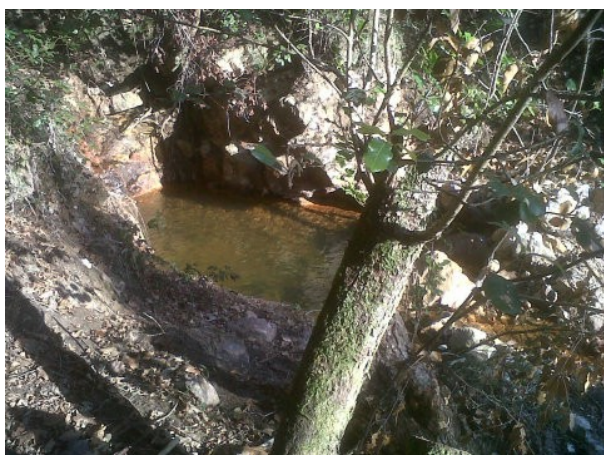
Il nostro percorso richiede di amboccare la strada in netta discesa a sinistra che porta ad attraversare il fosso dei

Cavoni in alto



 **la pozza formata dal fosso dei Cavoni**

(43.09099; 11.27994)



la strada passa subito a valle mentre il fosso precipita con una bella pendenza

 **il ponte di Petriolo tra le nebbie del mattino**

(43.08741; 11.28674)

Il percorso, dopo il fosso dei Cavoni, è ad altimetria quasi costante con bosco misto (querce, sughere, pini, corbezzoli). ad un certo punto sulla destra si ha la prima visione sulla valle del Farma con l'unido del mattino: sole in alto e nebbia nel fondovalle



### punto quotato

(43.08796; 11.28984)

In corrispondenza di un piccolo dosso si incontra una diramazione con un punto quotato.

A destra si scende al podere Gamberucci (descritto in altro percorso) mentre a sinistra si va verso il podere Monti.



### lo sbocco della val di Farma verso sud-est

(43.09026; 11.29291)

la strada sale verso il podere Monti e prima di una svolta ci appare il versante sud est della val di Farma. Sotto di noi il

cantiere della superstrada (che non si vede)



### 6 il podere Monti

(43.09312; 11.29372)

è una delle strutture di ospitalità dell'azienda agrituristica e forestale Il Santo.



Invece di proseguire dritto (si arriverebbe alla strada provinciale quasi all'incrocio con la superstrada), per evitare la noiosa risalita su asfalto, seguiamo un percorso a sinistra che prosegue nelle proprietà de Il Santo. Incontreremo altre strade minori (seguirne l'andamento con le foto da satellite).

### il nipotino stroncato dalla bici pesante

(43.09400; 11.29013)



ha voluto una biammortizzata (in ferraccio) e la sua bici pesa quanto la mia; ma ci mette tanta grinta, la stessa che ha nei placcaggi quando fa rugby

### ↩ bivio Cà al Vento

(43.09486; 11.28840)

Cà al vento si raggiunge da questo bivio con percorso in salita e si trova su un poggio. Proprietà dell'azienda Il Santo, Cà al Vento è una piccola struttura, attualmente dismessa, dove in passato vivevano i guardiacaccia della azienda faunistica



### 7 provinciale delle pinete

(43.09724; 11.28186)

si riprende la provinciale qualche centinaio di metri più a valle da dove la si era abbandonata. Da qui si ritorna a Solaia per lo stesso percorso dell'andata.

### ↩ bivio perr Cerbaia

(43.09923; 11.26226)

### 🚩 agriturismo Il Marroneto

(43.10091; 11.25915)

possibilità di pernottamento - azienda boschiva

(43.09541; 11.25052)

### 1 arrivo

# Choose your trail



(43.09257; 11.25554)

# Choose your trail

